

四川招生代码：5153

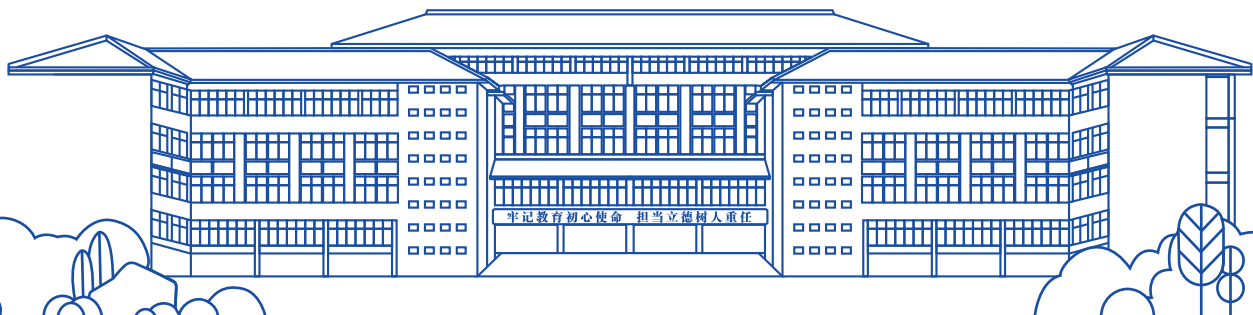


达州职业技术学院  
DAZHOU VOCATIONAL AND TECHNICAL COLLEGE

# 达州职业技术学院 2026年招生简章

- ◆ 全日制公办普通高等学校
- ◆ 教育部学前教育专业教师资格证免试认定学校
- ◆ 四川省示范性高等职业院校
- ◆ 四川省高水平高职学校培育单位
- ◆ 四川省民族团结进步示范学校
- ◆ 四川省卓越医生教育培养计划项目试点高校
- ◆ 四川省文明单位
- ◆ 四川省职教工作先进单位

达州职业技术学院



# 学校简介

## School profil

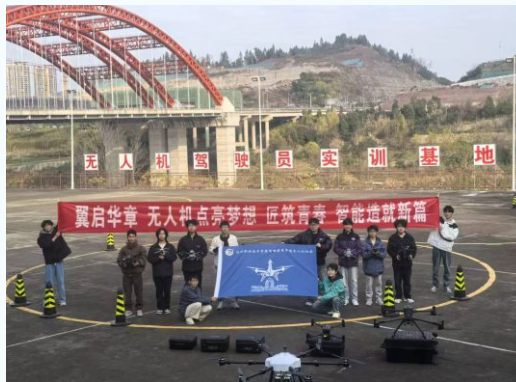
达州职业技术学院是一所综合性全日制公办普通高等学校，办学历史可追溯到1940年。学校是教育部学前教育专业教师资格证免试认定学校，四川省示范性高等职业院校、四川省高水平高职学校培育单位、四川省民族团结进步示范学校、四川省卓越医生教育培养计划项目试点高校、四川省文明单位、四川省职教工作先进单位。建有四川省退役军人职业技能培训基地、四川省贫困村创业致富带头人实训基地，达州乡村振兴学院。

学校占地面积915亩，现有望犀、凤北两个校区，其中望犀校区770亩。有在校学生16000余人，教职工800余人，其中正高级职称教师28人，副高级职称174人，博士13人，硕士220人；有高等院校研究生导师、四川省教书育人名师、省市劳动模范10人，达州市学术和技术带头人、达州市建市20周年突出贡献先进个人等7人。下设9个实体性二级学院以及3个功能性学院，开设有医药卫生、智能制造、现代农业、教育艺术等类别专业40余个，其中中央财政支持的专业服务产业能力项目专业2个，教育部创新发展行动计划骨干专业2个，省级重点示范专业5个，省级教学创新团队1个。建有省级精品课程、课程思政示范课程、在线开放课程14门，省级职业教育专业教学资源库2个。建有中央财政支持的实训基地2个，省级生产性实训基地2个。与达州高新区、达州东部经开区，宣汉、大竹、渠县等地方政府，正达凯新材料公司、兆纪光电、衡耀科技、聚源科技、海尔集团、华为科技公司、华西医院、天王牧业等180余家单位深度合作，建有玄武岩纤维、丘陵山区现代农机装备、先进计算与人工智能、苧麻、巴山青茶、华系猪产业学院6个，日立电梯等生产性实训基地7个。近三年毕业生用人单位满意度、学生就业满意度均在95%以上。2021年以来，学校获教学成果奖、技能大赛奖等省级以上标志性成果1093项，其中国家级240项。

学校深入贯彻落实党的二十大以及二十届三中、四中全会精神，深入贯彻党中央国务院、省委省政府、市委市政府的决策部署，锚定建成达州职业技术大学奋斗目标，坚持以“135”发展战略，以省级“双高”院校建设为抓手，对接达州“3+3+N”现代产业集群，以工业振兴为主攻方向，加快向工科专业为主转型发展，打造川东北大健康产业人才培养高地、川渝卓越工程技术技能人才培养高地、中国西部乡村振兴人才培养高地“三大高地”，牢牢扛起建设“四化同步、城乡融合、五区共兴”和“一区一枢纽一中心”使命担当，为“重振巴渠雄风，重塑大市荣光”贡献职教力量。

## 达职大数据

校园面积 <b>915</b> 亩 <small>望犀校区、凤北校区</small>	望犀校区 <b>770</b> 亩	在校学生 <b>16000+</b> 人	教职工 <b>800+</b> 人	高级职称 <b>202</b> 人	硕博人才 <b>233</b> 人	国家级、 省级行业专家 <b>17</b> 人	实体性 二级学院 <b>9</b> 个
功能性学院 <b>3</b> 个	专业 <b>40+</b> 个	中央财政支持的 实训基地 <b>2</b> 个	省级生产性 实训基地 <b>2</b> 个	校外实习 实训基地 <b>180+</b> 家	用人单位 学生就业 满意度 <b>95%</b>	国家级 标志性成果 <b>240</b> 项	省级 标志性成果 <b>853</b> 项



**2025年世界职业院校技能大赛**  
 2025 WORLD VET COLLEGE SKILLS COMPETITION  
 汽车制造与维修赛道  
**高职组 金奖**

北京交通运输职业学院-2队	达州职业技术学院
长春汽车职业技术大学-1队	甘肃交通职业技术学院-1队
长春汽车职业技术大学-3队	广西交通职业技术学院
长春职业技术大学-1队	河南交通职业技术学院
天津职业技术大学-1队	

**荣誉证书**

郑志斌：  
 荣获2025年全国无人机测绘操控职工职业技能大赛

**一等奖**






二〇二五年十一月



# 2026年招生专业及计划

二级学院	专业名称	学费 (元/年)	四川省					重庆市		贵州省		湖南省		陕西省	
			历史类	物理类	艺术类	对口招生类		历史类	物理类	历史类	物理类	历史类	物理类	历史类	物理类
						计划数	招考类型								
临床医学学院	临床医学	5800	20	125		20	医药类	3	7	3	7	3	7	2	3
	中医学	5800	25	45		10	医药类	4	4			4	4	2	2
	康复治疗技术	5800	16	30		5	护理类								
	口腔医学技术	5800	15	30		5	医药类								
现代护理学院	护理	5800	96	107		40	护理类	8	9						
						12	医药类								
	护理(急危重症护理)	5800	8	12		10	护理类								
	助产	5800	5	5		10	护理类								
	智慧健康养老服务与管理	4800	35	25		15	护理类								
						5	公共管理与服务类								
智慧医学院	医学影像技术	5800	20	40											
	医学检验技术	5800	20	40											
	药学	5800	20	49											
师范学院	小学教育	4800	72	13											
	小学语文教育	4800	32	8											
	婴幼儿托育服务与管理	5800	8	12											
	美术教育	4800			55										
	学前教育	4800	16	6											
现代农业学院	畜牧兽医	4800		20		10	农林牧渔类		20						
	动物医学	4800		23		20	农林牧渔类		10						
	现代农业技术	4800		10											
	农产品加工与质量检测	4800		10											
	电子商务	4800	10												
智能制造学院	机电一体化技术	5200		49								20			
	新能源汽车检测与维修技术	5200		35		15	汽车类								
						16	交通技术与服务类								
	复合材料智能制造技术	5200		15											
数字化设计与制造技术	5200		35											15	
智能建造学院	无人机测绘技术	5200		15		5	土木水利类								
	无人机应用技术	5200		40		5	土木水利类								
						15	智能制造类								
数字文旅与艺术学院	包装策划与设计	5200	10	10		15	计算机类								
						5	纺织服装类								
	旅游管理	4800		10		10	旅游类								
	茶艺与茶文化	4800	10												
人工智能学院	计算机应用技术	5200		8		7	计算机类								
	计算机网络技术	5200		4		4	计算机类								
	软件技术	5200		5		5	计算机类								
	人工智能技术应用	5200		35		25	计算机类								
合计			438	871	55	289		15	50	3	7	7	31	4	20

备注：招生专业、招生计划以各省(市)教育考试院公布为准；学生的学费和住宿费标准严格按照省发展改革委、教育厅、财政厅、省市场监管局有关政策执行。服务性收费和代收费按照规定的科目，坚持学生自愿、不得盈利的原则收取。

## 2025年四川省调档线

类别及录取批次	专业组/类别	调档线	备注
普通类 高职(专科)批次	历史类101组	448	该组为医学类专业
	历史类102组	367	该组为非医学类专业
	物理类101组	290	该组为医学类专业
	物理类102组	344	该组为非医学类专业
对口招生类 高职(专科)批次	医药类	515	
	护理类	462	
	农林牧渔类	486	
	计算机类	394	
	智能制造类	158	
	财经商贸类	423	
	交通技术与服务类	392	
	汽车类	428	
艺术类 高职(专科)批次	土木水利类	206	
	美术与设计类	426	

备注:往年调档线仅供参考。

## 2026年本科层次职业教育人才培养改革试点专业招生简介

### 2026年四川文理学院、达州职业技术学院本科层次职业教育人才培养改革试点专业招生计划

招生学校	专业代码	专业名称	计划人数	学历层次	合作企业	学费(元/年)	办学地点	备注
四川文理学院 5128	普高Z6 中职Z5	护理学	普高15人 中职护理类15人	本科	达州市 中心医院	5800	莲湖校区	普高类首选 科目:不限, 再选科目:生物

### 学校介绍

四川文理学院位于四川达州,是省属普通本科高校,是四川省整体转型发展试点、硕士学位授权立项建设单位,2024年被纳入川东北省域经济副中心重点支持高校。学校现有莲湖、南坝两个校区,占地1314亩,校舍建筑面积42.57万平方米;馆藏纸质图书161万余册、电子图书169万余册,教学科研仪器设备总值近2亿元。现有教职工1500余人,专任教师1200余人,其中博士400余人、高级职称420余人,省级以上人才20余人。面向全国25个省市招生,全日制本科生20000余人、留学生80余人。学科专业以文理工为主体,覆盖11个学科门类,设19个二级学院、63个本科专业。科研平台完善,建有省级平台、重点实验室、研究基地等各类平台30余个,20余个科研团队。近五年承担各级科研项目近3000项,其中国家级19项、省部级123项;发表论文2000余篇,出版专著80余部,获授权专利180余件、科研奖励180余项。

### 护理学专业简介

**培养目标:**本专业旨在培养适应我国社会主义现代化建设和卫生保健事业发展需要,德、智、体、美、劳全面发展,比较系统地掌握护理学的基础理论、基本知识和基本技能,具有基本的临床护理工作能力和初步的教学能力、管理能力、科研能力及创新能力,能在各类医疗卫生、保健机构从事护理和预防保健工作的高素质应用型、复合型人才。

**就业方向:**毕业后能够在各级各类医疗卫生保健机构、康养服务机构等从事临床护理、护理管理和社区预防保健服务等工作,也可以进一步攻读本专业或相关专业的硕士学位,或出国留学、深造。

### 授予证书

学生在学校规定学习年限内,修完教育教学计划规定内容,取得相应学分,符合《四川文理学院学生学籍管理规定》且达到毕业条件的,学校颁发毕业证书。达到授予学士学位条件的,学校颁发学士学位证书。颁发证书的学校名称为:四川文理学院。



# 达州职业技术学院2026年招生章程

一、学校全称:达州职业技术学院。

二、办学属性及层次:公办全日制普通高等学校,办学层次为高职专科。

三、办学地址

(一)四川省达州市通川区韩家坝犀牛大道书山路1号(望犀校区),邮编:635001。

(二)四川省达州市通川区徐家坝路448号(凤北校区),邮编:635001。

四、组织机构及职责

学校成立招生委员会,由学校领导、相关职能部门、二级学院负责人组成,负责审议学校招生章程、招生计划、各类招生考试办法及录取规则,研究决定招生工作中的重大事宜。招生委员会下设办公室在招生就业处,具体负责招生工作。学校纪委作为招生监察机构,负责对招生工作实施监督。

五、录取规则

(一)实行“学校负责、考试院监督”的招生录取工作体制,坚持“公开、公平、公正”的原则,实行远程网上录取。

(二)根据各省(市、区)招考委确定的投档比例调档。

(三)按“分数优先、遵循志愿”的原则确定考生专业,不设专业志愿级差。所有专业志愿都无法满足的,原则上将按考生成绩由高分到低分调剂录取到计划未完成专业,调剂专业顺序按计划缺额从小到大确定,计划缺额相同时,原始计划数大的专业先调剂,对不服从调剂者,作退档处理。不跨专业组调剂。

(四)考生分数相同时,优先按各省份确定的同分排序细则录取;若省份无特殊要求的,则依次比较语文、数学、外语、物理(历史)、政治、化学、地理、生物等科目分数排序录取。

(五)艺术类考生录取办法:在高考文化考试成绩和专业考试成绩均达到省录取控制分数线的基础上,进档考生按投档成绩从高分到低分择优录取。若投档成绩相同,按专业成绩、语文单科成绩、数学单科成绩、外语单科成绩的顺序进行排位。

六、身体健康要求

执行《普通高等学校招生体检工作指导意见》及有关补充规定。师范类考生建议要符合教师资格体检标准;非师范类考生符合高考体检标准。根据行业工作特点,助产专业主要招收女生,男生慎报。

(一)考生患有《普通高等学校招生体检工作指导意见》学校可以不予录取的情况的疾病,学校不予录取。

(二)轻度色觉异常(俗称色弱)考生报考以下专业,学校不予录取。

临床医学、中医学、口腔医学技术、康复治疗技术、护理(含急危重症护理)、助产、医学影像技术、医学检验技术、药学、学前教育。

(三)色觉异常II度(俗称色盲)考生报考以下专业,学校不予录取。

临床医学、中医学、口腔医学技术、康复治疗技术、护理(含急危重症护理)、助产、医学影像技术、医学检验技术、药学、学前教育、美术教育。

(四)患有下列疾病的考生不宜就读以下专业,考生谨慎报考。

1. 任何一眼矫正到4.8镜片度数大于800度的,不宜就读临床医学、中医学、口腔医学技术、康复治疗技术、护理(含急危重症护理)、助产、婴幼儿托育服务与管理、医学影像技术、医学检验技术、药学、动物医学。

2. 一眼失明另一眼矫正到4.8镜片度数大于400度的,不宜就读临床医学、中医学、口腔医学技术、康复治疗技术、护理(含急危重症护理)、助产、婴幼儿托育服务与管理、医学影像技术、医学检验技术、药学。

3. 两耳听力均在3米以内,或一耳听力在5米另一耳全聋的考生,不宜就读临床医学、中医学、口腔医学技术、康复治疗技术、护理(含急危重症护理)、助产、婴幼儿托育服务与管理、医学影像技术、医学检验技术、药学、学前教育、动物医学。

4. 嗅觉迟钝、口吃、步态异常、驼背,面部疤痕、血管瘤、黑色素痣、白癜风的考生不宜就读美术教育、学前教育、小学教育、小学语文教育。

5. 斜视、嗅觉迟钝、口吃的考生不宜就读临床医学、中医学、口腔医学技术、康复治疗技术、护理(含急危重症护理)、助产、婴幼儿托育服务与管理、医学影像技术、医学检验技术、药学。

(五)新生入校后,我院将进行全面复查(入学资格和体检等),经复查不合格者将视情况予以处理,直至取消入学资格。

七、学校的招生专业及计划以各省(市)教育考试院公布为准。

八、外语语种要求:不限制考生应试外语语种,但我院外语课只提供英语教学,没有加试要求。

九、对享受加分政策的考生,依照各省、直辖市、自治区有关加分政策投档录取。

十、学生可通过我院官网查询录取情况。

十一、收费标准:学生的学费和住宿费标准严格按照省发展改革委、教育厅、财政厅、省市场监管局有关政策执行。服务性收费和代收费按照规定的标准,坚持学生自愿、不得营利的原则收取。

十二、奖、贷、助学措施:按国家规定设有国家奖学金、国家励志奖学金、国家助学金;家庭经济困难的学生,可在生源地申请国家助学贷款。

十三、凡参加普通高考、对口招生考试、单独招生考试,经各省(市)教育考试院审核通过,被我院录取的学生,完成规定学业后,毕业时由达州职业技术学院颁发教育部注册的普通专科毕业证,毕业证学校名称为达州职业技术学院。

十四、联系方式:

电话:0818-2309358、7959358

网址:<https://www.dzvtc.edu.cn>

十五、本章程由达州职业技术学院招生就业处负责解释。

## 招生专业简介

### 临床医学院



扫码了解更多

#### —— 临床医学

(省级示范专业、省“双高”培育专业群专业、省级卓越医生教育培养计划项目单位)

**专业简介:**本专业培养能在基层医疗卫生单位从事医疗(内科、外科、妇产科等岗位)、预防、保健、康复和健康教育等工作的技能型人才。本专业毕业后1年可考取执业助理医师资格证。

**实习就业:**本专业于大三上学期开始实习,共实习10个月,主要实习单位有:达州市中心医院、达州市中西医结合医院、达州市第三人民医院、成都市温江区人民医院、南充市中心医院、广元市第三人民医院、阆中市人民医院、攀钢集团总医院、德阳市人民医院等实习单位。主要就业单位有:市(区)、县级各级医疗机构、乡镇卫生院、社区医院等相关机构。

#### —— 中医学

(省“双高”培育专业群专业)

**专业简介:**本专业面向基层医疗卫生行业的中医医师职业群(或技术领域),培养能够从事城镇、乡村、互联网+群众的常见病、慢性病中医医疗、预防、康复、养生保健服务工作的高素质技术技能人才。

**实习就业:**本专业于大三上学期开始实习,共实习10个月,主要实习单位有:重庆市中医医院、四川省中西医结合医院、南充市中心医院、达州市中心医院、达州市中西医结合医院等24家川渝二级甲等以上医院。本专业可在中医专科医院、中医康复治疗机构、综合性医疗机构、企事业单位、互联网健康产业公司从事中医临床、中医康复、中医适宜技术、中医疗疗、健康咨询与管理等工作。主要就业单位有:川渝各区县及乡镇医药卫生机构与互联网健康产业公司。

#### —— 康复治疗技术

**专业简介:**本专业面向卫生与社会工作行业的康复技师职业群(或技术领域),培养能够从事物理治疗、作业治疗、言语治疗岗位工作的高素质技术技能人才。

**实习就业:**本专业于大三上学期开始实习,共实习10个月,主要实习单位有:成都市第七人民医院、陆军九五八医院、阆中市人民医院、攀钢集团总医院、德阳市人民医院、达州市中心医院、达州市中西医结合医院、达州市达川区人民医院等10余家实习单位。本专业主要在基层医疗卫生保健和服务机构从事康复治疗相关工作,主要就业单位有:卫生、民政、残联或教育系统的基层医疗机构康复医学科、康复医院(中心)、养老院、福利院或其他康复相关机构。本专业与重庆医科大学附属康复医院、达州市中心医院等三甲医院联合开展人才培养。

#### —— 口腔医学技术

**专业简介:**本专业培养能够掌握口腔医学专业知识和口腔医学技术专业技能的的高素质技术技能人才,能够独立设计和制作义齿修复体,辅助口腔医师完成修复工作的口腔技师。

**实习就业:**本专业于大三上学期开始实习,共实习10个月,主要实习单位有:成都派瑞义齿科技发展有限公司、重庆美尔晶义齿科技有限公司、重庆态美医疗器械有限公司、成都维登义齿有限责任公司、四川恒和鑫口腔科技有限公司等。可在口腔专科医院、企事业单位、口腔诊所从事椅旁技师、固定修复体数字化设计、固定修复体数字化制造、上瓷上釉、活动义齿支架数字化设计、活动义齿排牙、活动义齿充胶打磨、正畸保持器制造、种植修复体设计、义齿修复体修复等工作。主要就业单位有:成都派瑞义齿科技发展有限公司、重庆态美医疗器械有限公司、成都维登义齿有限责任公司等。本专业与成都派瑞义齿科技发展有限公司开展联合培养模式。

## 现代护理学院



扫码了解更多

### —— 护 理

(省级示范专业、省“双高”培育专业群专业、中央财政支持的实训基地、省级生产性实训基地、中德护士交流计划培训基地)

**专业简介:**本专业在校第三年实习满八个月后可参加国家护士执业资格考试,拿到护士执业资格证能在各级医疗、预防、保健机构从事临床护理、社区护理、老年护理、中医护理、健康保健、婴幼儿照护等护理工作。

本专业依托四川大学华西口腔医院优质资源,增设口腔专科护理、诊疗配合、口腔健康管理等特色课程,定向培养高端口腔专科护理人才,适配综合医院口腔科、连锁口腔机构等优质岗位。依托陕西康源集团校企合作平台,在夯实护理执业能力、满足护考要求的基础上,开设老年慢病照护、康复护理、智慧康养等特色课程。聚焦大健康养老赛道,适配康复医院、高端养老机构、社区康养中心岗位,岗位稳定、行业缺口大、发展前景广阔。立足母婴服务刚需,增设婴幼儿保健、母婴护理、科学育护等专项课程,精准对接各大高端月子中心、妇幼机构、专业托育平台岗位,工作环境优、对口率高、就业竞争力强。

**实习就业:**本专业于大三上学期开始实习,实习期8个月,在北京、重庆、川内各市有二级甲等以上教学实习医院67家。可在各大小医院、急救站、各养老机构、职业院校等从事临床护理、护理管理、老年护理、护理教育等工作。

### —— 护 理(急危重症护理)

(驻点教学试点专业)

**专业简介:**护理(急危重症方向)是驻点教学试点专业,依托全国急救教育试点学校资源,传承“红护巴渠”党建基因,联动达州市红十字会、三甲医院组建产教融合共同体,推行“双导师制+工学交替”模式,以“急救+重症精护”为核心,嵌入“岗课赛证”融合模块,培养具备急危重症护理核心能力的高素质技术技能型人才。

**实习就业:**本专业于大三上学期开始实习,至少实习8个月,在北京、重庆、川内各市有二级甲等以上教学实习医院67家。在校第三年实习满八个月后可参加国家护士执业资格考试,可在各级医疗机构、社区卫生服务中心、急救站、医养结合机构、疗养院、月子中心等工作。护理专业接续高职本科专业护理和医养照护与管理,接续普通本科专业是护理学和助产学。

### —— 助 产

**专业简介:**本专业培养具备基础护理技能、助产操作技能、母婴护理及产科相关技能的综合职业能力的技能人才,可在各级各类综合医院、妇幼保健院、妇产医院从事临床助产和妇幼保健等工作。在校第三年实习八个月后可考护士资格证,凭毕业证、护士资格证可考母婴保健技术合格证。

**实习就业:**本专业于大三上学期开始实习,实习期8个月,在北京、重庆、川内各市有二级甲等以上教学实习医院67家。主要就业单位有:各级综合性医院、妇幼保健院、社区卫生服务中心、月子会所等。

### —— 智慧健康养老服务与管理

**专业简介:**本专业依托我校“达州市养老服务人才培养基地”和“达州市养老护理员大师工作室”优质资源,在2019年“1+X老年照护班”、2022年老年护理技能班多年探索与实践基础上,经过充分的行业、企业及政策调研,开设的新兴特色专业。专业紧扣国家积极应对人口老龄化战略和智慧康养产业发展需求,面向智慧养老、医养结合、社区居家养老等新兴领域,培养能够从事老年照护、老年评估、养老机构运营管理、养老服务规划与咨询等工作的高素质技术技能人才。

**实习就业:**本专业构建“体验—实验—实训—实习”一体化实践教学体系,从大一开始开展岗位体验,大三进行岗前培训(含实习技能准入考试)和为期6个月的岗位实习。与国内养老企业如陕西康源集团等多家龙头企业等开展合作,实习单位包括养老院、老年护理院、老年公寓、老年人日间照料中心等。主要就业单位有:各类养老机构、社区居家养老服务中心、老年病医院、智慧养老企业、职业院校等。

## 智慧医技学院



扫码了解更多

### 医学影像技术

(教育部创新发展行动计划骨干专业、省级重点专业、省“双高”培育专业群专业)

**专业简介:**本专业培养掌握现代医学影像学设备基本原理和操作,医学影像信号采集、分析和处理技术,医学、理学及工学等学科的基础知识的专业技能人才。本专业在校期间或就业后可学习报考放射医学技师/师证、大型设备上岗证、教师资格证、健康管理师(高级)等职业资格证书。近年来,我院获得健康管理师认证100余人。

**实习就业:**本专业于大三上学期开始实习,共实习9个月,主要实习单位有:四川省人民医院、达州市中心医院、达州市第二人民医院、重庆市中医院、重庆市人民医院、中国人民解放军九五八医院等。可在医疗卫生机构或相关企事业单位从事影像检查、设备研发、生产、安装、维护、销售等领域工作。主要就业单位有:市、县、乡级医疗卫生机构、影像设备研发、生产、销售企业等。

### 医学检验技术

**专业简介:**本专业面向医药卫生行业的临床检验技师、输血技师及病理技师等,培养能够从事检验士、检验师等工作的高素质技术技能人才。在校期间或就业后可学习报考临床医学检验技师/师证、临床输血检验技师/师证、微生物检验技师/师证、健康管理师(高级)等职业资格证书。近年来,我院获得健康管理师认证100余人。

**实习就业:**本专业于大三上学期开始实习,共实习9个月,主要实习单位有:四川省人民医院、达州市中心医院、达州市第二人民医院、重庆市中医院、重庆市人民医院、中国人民解放军九五八医院等。可在医疗卫生机构或相关企事业单位从事医学检验、检验设备研发、生产、安装、维护、销售等领域工作。主要就业单位有:市、县、乡级医疗卫生机构、三方检验机构,检验设备研发、生产、销售等企业。

### 药学

(中央财政支持专业服务产业专业)

**专业简介:**本专业培养具备药事管理、制药技术、药品销售、用药指导等能力的专业技能人才。在校期间或就业后可学习报考药物制剂工、药品购销员、执业药师、健康管理师(高级)等职业资格证书。近年来,我院获得健康管理师认证100余人。

**实习就业:**本专业于大三上学期开始实习,共实习9个月,主要实习单位有:四川省人民医院、达州市中心医院、达州市第二人民医院、重庆市中医院、重庆市人民医院、中国人民解放军九五八医院、药品生产企业等。可在医疗机构或相关企事业单位担任药师、制药工程技术人员、药品营销人员等的高素质技术技能人才。主要就业单位有:市、县、乡级医疗卫生机构、药品生产、销售企业等。

## 师范学院



扫码了解更多

### 小学教育

**专业简介:**本专业面向普通小学教育行业的小学教育教师职业群(或技术领域),培养能够从事小学教师及其他教育机构工作的高素质技术技能人才。在校期间或就业后可报考小学语文教师资格证、小学数学教师资格证、小学英语教师资格证、小学科学教师资格证等国家教师资格证书,也可学习报考国家职业培训师三级/高级工职业资格证书。近年来,我院学生获得小学教师资格证400余人次,获得国家职业培训师三级/高级工资格证80余人次。

**实习就业:**本专业主要实习单位有:通川区第一小学、通川区第二小学、通川区第三小学、通川区第四小学、通川区第六小学、通川区第七小学、通川区第八小学等。可在小学、教育培训机构从事小学语文、小学数学等多学科的教学工作,或在企事业单位、政府机关从事行政后勤类工作,或在各种教育科学研究机构从事相关研究工作。

## — 小学语文教育

**专业简介:**本专业培养能胜任九年制义务教育阶段小学语文教学工作,还能胜任教育教学管理、文秘、文化宣传等相应社会工作的高素质教育工作者。在校期间或就业后可报考《国家职业资格目录》中的小学语文教师资格以及职业培训师(高级)等职业资格证书。

**实习就业:**本专业主要实习单位有:通川区第一小学、通川区第二小学、通川区第三小学、通川区第四小学、通川区第七小学、通川区第八小学、通川区实验小学、通川区文化街小学、通川区民族小学、通川区凤北小学等。可在机关企事业单位从事文秘工作、在小学从事小学语文教育教学及管理等工作。主要就业单位有:小学、校外培训机构、机关企事业单位等。

## — 婴幼儿托育服务与管理

**专业简介:**本专业培养能胜任婴幼儿托育岗位、教育行业育婴岗位、保育岗位、家庭教育指导岗位、健康管理岗位,宽适应性、实用性与专业性的高素质复合型技术技能型人才。在校期间或就业后可报考《国家职业资格目录》中的幼儿教师资格、心理健康教育教师资格以及保育员、育婴师(高级)等职业资格证书。

**实习就业:**本专业主要实习单位有:达州市政府机关幼儿园、睿思江湾城国际幼儿园、睿思大耳朵早教中心、睿思大耳朵托育中心、达州睿智宝贝托育中心、通川区芭学园小鸟幼儿园、通川区第四小附属幼儿园、达州市达川区佳美幼儿园、通川区优诺可幼儿园等。可到各级各类托育机构、幼儿园、早教机构、妇幼保健机构、儿童发展中心、感统训练机构、社区家庭教保园、亲子园,从事育婴师、保育员、健康管理师、幼儿教师、幼儿家庭教育指导师、早教教师、心理咨询师等工作。

## — 美术教育

**专业简介:**本专业面向万达开川渝统筹发展示范区,辐射成渝地区双城经济圈普通小学教育行业的美术教师岗位,培养能够从事小学美术教育教学等工作的高素质教育工作者。在校期间或就业后可报考《国家职业资格目录》中的小学美术教师资格以及职业培训师(高级)、书法家(高级)等职业资格证书。近年来,我院学生获得小学美术教师资格证认证600余人,获得书法家认证15人。

**实习就业:**本专业主要实习单位有:达州市通川区第一小学校、达州市通川区第二小学校、达州市通川区第七小学校、达州市通川区第八小学校等。可在文化场馆、企事业单位从事艺术创作、美术编辑、美工、小学美术教育、文化宫艺术辅导等工作。主要就业单位有:小学、艺术培训机构、文化场馆等。本专业与通川区八小实行“校校合作”联合培养模式。

## — 学前教育 (中央财政支持专业服务产业专业、省级示范专业、校级重点专业群专业、教育部免试认定教师资格师范类专业)

**专业简介:**本专业面向万达开、川渝统筹发展示范区,辐射成渝地区双城经济圈学前教育行业的幼儿教师职业群,培养具备先进教育理念、扎实专业知识,且能熟练运用智能幼教设备、数字化教学资源开展教学活动、进行幼儿发展评估与园所管理的高素质技术技能型人才。在校期间或就业后可学习报考保育师(高级)、孕婴师(高级)、职业培训师(高级)、舞蹈考级证书、钢琴考级证书、教师资格证书等职业资格证书。

**实习就业:**本专业主要实习单位有:达州市政府机关幼儿园(新园、老园)、达州市大东方幼稚园、达川区佳美幼儿园、达川区实验幼儿园三里园、睿思江湾城国际幼儿园、通川区四小附属幼儿园、通川区小鸟幼儿园等。可从事幼儿教师、高级保育师、育婴师、艺术机构培训老师、早期教育教师和体能培训教师。主要就业单位有:睿思江湾城国际幼儿园、通川区四小附属幼儿园、大耳朵早教中心、七色花舞蹈培训学校。

## 现代农业学院



扫码了解更多

### —— 畜牧兽医

(省级示范专业、达州市委组织部基层干部定制培养专业)

**专业简介:**本专业面向牲畜饲养、家禽饲养、畜牧专业及辅助性活动等行业,培养能够从事畜禽繁育、饲养管理、疾病防控、废弃物资源化利用、畜牧场设备使用与维护等工作的高技能人才。主要职业方向包括畜禽种苗繁育人员、畜禽饲养人员及其他畜牧业生产人员。在校期间或就业后可报考《国家职业资格目录》中的执业兽医师、家畜繁殖员等职业资格证书。

**实习就业:**实习安排在大三上学期结束后进行,为期6个月。主要实习单位包括重庆正大农牧食品有限公司、巨星农牧食品有限公司等畜禽养殖企业、饲料生产企业、动物疾病预防控制中心、宠物医院、畜产品加工厂、防疫检疫站等;优秀学生遴选参与华系猪产业学院“总经理助理”订单培养。毕业生可在畜牧兽医站、动物医院、养殖场、饲料企业、畜产品加工企业、科研机构等多领域就业,职业发展前景广阔。

### —— 动物医学

(达州市委组织部基层干部定制培养专业)

**专业简介:**本专业立足川渝地区现代畜牧业高质量发展,服务“乡村振兴”战略与成渝双城经济圈产业发展需求。面向畜牧兽医技术服务、动物疫病防治、宠物医疗等领域的兽医技术人员、动物检验检疫人员等职业群,培养能够从事家畜(禽)疫病防治、宠物疾病诊疗与智能健康监护、动物性产品全链路安全监测等工作的高技能人才。

**实习就业:**实习安排在大三上学期结束后进行,为期6个月。主要实习单位包括重庆正大农牧食品有限公司、巨星农牧食品有限公司、四川天王牧业有限公司、四川省天兆畜牧科技有限公司、巴中巴山牧业有限公司等;优秀学生遴选参与华系猪产业学院“总经理助理”订单培养。毕业生可在宠物医疗机构、规模化养殖企业、动物疫病防控与检疫机构、兽药饲料企业、宠物健康管理机构等单位从事动物临床诊疗、疫病防控与免疫接种、动物性产品检验检测、养殖技术指导、兽药饲料销售与技术服务、宠物护理与美容、动物流行病学调查、兽医公共卫生服务等工作。

### —— 现代农业技术

(达州市委组织部基层干部定制培养专业、校级重点专业群专业)

**专业简介:**本专业培养具备大田及园艺作物生产、作物病虫害防治、现代农业装备操作与维护、农业物联网应用与维护、中草药与茶树种植等能力的高技能人才。学生将具备工匠精神与信息素养,能够从事现代农作物生产、现代园艺作物生产、农业企业经营管理、农业技术服务等工作。在校期间或就业后可报考家庭农场粮食生产经营(中级)、中型无人机操控员执照、农产品食品检验员(三级/高级)等职业资格证书。

**实习就业:**实习安排在大三上学期结束后进行,为期6个月。主要实习单位包括四川国光农化股份有限公司、达州市农业农村局、四川省巴山绿源生态农业开发有限公司、四川祥芮农业科技有限公司、达州市通川区龙欣种植专业合作社等;优秀学生遴选参与华系猪产业学院“总经理助理”订单培养。本专业学生可直接参与达州市政府乡村振兴项目,在政府机关、企事业单位从事农业服务工作,也可在绿色食品生产、加工、检测及营销企业、种子生产经营与推广、植物检疫、农资管理与营销等岗位群就业。

### —— 农产品加工与质量检测

(达州市委组织部基层干部定制培养专业)

**专业简介:**本专业面向畜禽、粮油、果蔬、中药材等行业的生产加工、质量控制与质量检测技术领域,培养能够从事农产品加工技术与管理、加工品质控制、农产品检验、农产品营销等工作的高技能人才。在校期间或就业后可报考家庭农场粮食生产经营(中级)、农产品食品检验员(三级/高级)等职业资格证书。

**实习就业:**实习安排在大三上学期结束后进行,为期6个月。主要实习单位包括四川省中安检测有限公司、通川区魏兴食品药品工业园、四川大学(达州)川菜高新技术产业示范园、秦巴蓝莓现代农业产业园、达州市宏隆肉制品有限公司、四川树信检测技术服务有限公司等;优秀学生遴选参与华系猪产业学院“总经理助理”订单培养。毕业生可在农产品(食品)生产加工企业、第三方检测机构、农产品质量监督部门、科研院所、果蔬生产基地等单位从事品控管理、质检技术、生产线技术、营销采购、仓库管理、实验检测、抽样检查、报告编制等工作。

## —— 电子商务

(达州市委组织部基层干部定制培养专业)

**专业简介:**本专业培养具备运营数据采集与分析、用户运营与管理、商品发布与优化、社群运营管理、全渠道营销方案设计、智能客服训练、视觉营销设计、互联网产品规划与开发、网店推广与运营等能力,能够从事数字化运营、网店运营、社群运营、营销活动策划与执行、销售方案执行与优化、客户服务管理、视觉设计、互联网及电商产品开发等工作的高技能人才。可报考电子商务师、互联网营销师等职业资格证书。

**实习就业:**实习安排在大三上学期结束后进行,为期6个月。主要实习单位包括江苏京东信息技术有限公司成都分公司、四川京邦达物流科技有限公司、四川渝万传媒有限公司等;优秀学生遴选参与华系猪产业学院“总经理助理”订单培养。毕业生可在互联网企业从事数据化运营、网店运营、社群运营、营销活动策划与执行、销售方案优化、客户服务管理、视觉设计、互联网及电商产品开发等工作。

## 智能制造学院



扫码了解更多

## —— 机电一体化技术

(省级示范专业、校级重点专业群专业)

**专业简介:**本专业面向机械设计工程技术人员、自动控制工程技术人员、机械制造工程技术人员等职业,培养能够从事机电设备和自动化生产线安装与调试、运行与维修、改造与升级等工作的高素质技术技能人才。在校期间或就业后可学习报考工业机器人操作与运维(中级、高级)等机器人相关证书,也可报考机电类技能等级证书,如电工(中级、高级)、钳工(中级、高级)、西门子PLC认证等。

**实习就业:**本专业于大三上学期末开始实习,共实习6个月,主要实习单位有:日立电梯中国有限公司四川分公司、重庆海尔、重庆长安汽车股份有限公司等。可从事机电设备和自动化生产线安装与调试、运行与维修、生产技术管理、服务与营销及机电产品辅助设计与技术改造等工作。主要就业单位有:重庆海尔、日立电梯、吉利汽车等。本专业与重庆海尔公司、日立电梯公司开展联合培养订单班等模式。

## —— 新能源汽车检测与维修技术

**专业简介:**本专业培养掌握扎实的新能源汽车底盘、车身电气、空调系统,动力蓄电池及管理系统、驱动电机及控制系统、混合动力系统及充电设备装调的修理与维护等知识,具备新能源汽车及充电设备的修理与维护等能力,能够从事新能源汽车维护、新能源汽车检测与维修、新能源汽车充电设备装调检测与维护等工作的高素质技术技能人才。

**实习就业:**专业于大三上学期末开始实习,共实习6个月,主要实习单位有:上汽通用五菱、吉利汽车、长安汽车、上汽大众、奇瑞汽车、长城汽车、达州市公共交通有限公司、达州天马汽车等公司。本专业紧密对接新能源汽车全产业链、创新链,围绕区域经济发展,向宝马、大众、特斯拉、比亚迪、北汽、吉利等新能源汽车行业企业输送“精三电、能装调、会营销”的创新型、发展型、复合型高素质技术技能人才,本专业毕业生主要从事新能源汽车装配与调试、新能源汽车营销、新能源汽车机电维修等岗位工作。

## —— 复合材料智能制造技术

**专业简介:**本专业培养能够从事复合材料加工成型、复合材料维修、复合材料制品设计、复合材料品质管控和运维服务等工作的的高素质技术技能人才。在校期间或就业后可学习报考无损检测职业技能等级证书、钳工资格证书、电工等职业资格证书。

**实习就业:**本专业于大三上学期末开始实习,共实习6个月,主要实习单位有:四川衡耀复合材料科技有限公司、四川正达凯新材料有限公司、四川炬原玄武岩纤维科技有限公司、重庆海尔集团等。毕业生可就业于与复合材料相关的汽车、建筑、电机、电子、航空航天、国防军工、信息通讯、轻工、化工等有关企业和公司,担任工程研究人员、工程师和营销管理人员,从事设计、研发、分析、生产、测试、评价、营销、管理等工作;也可以担任研发工程师、高分子材料研究员、销售工程师等岗位。主要就业单位有:四川衡耀复合材料科技有限公司、四川正达凯新材料有限公司、四川炬原玄武岩纤维科技有限公司、重庆海尔集团、长安汽车等。本专业与四川正达凯新材料有限公司开展“订单班”联合培养模式。

## — 数字化设计与制造技术

**专业简介:**本专业培养能够掌握扎实的机械产品数字化设计、机械产品数字化制造与管控等知识,具备产品虚拟装配与逆向设计、计算机辅助工艺设计、产品数字化加工、产品协同设计与管理等能力,能够从事机械产品数字化设计、产品数字化制造与产品质量控制等工作的高素质技术技能人才。在校期间可学习报考钳工(高级)、车工(高级)、铣工(高级)等职业资格证书,也可学习报考行业协会认证,如AutoCAD初级工程师、AutoCAD工程师、西门子NX CAD等证书。

**实习就业:**本专业于大三上学期末开始实习,共实习6个月,主要实习单位有:杭州联德精密机械股份有限公司、成都胜德航科技有限公司、重庆精本科技发展有限公司。毕业生可在企事业单位从事产品设计、工艺编制、编程加工、质量检测等工作。主要就业单位有:杭州联德精密机械股份有限公司、江苏昆山泽华精密模具有限公司、成都胜德航科技有限公司、重庆精本科技发展有限公司、四川衡耀复合材料科技有限公司等。

## 智能建造学院



扫码了解更多

## — 无人机测绘技术

**专业简介:**本专业培养掌握无人机操控、航空摄影、摄影测量数据处理等核心技能,能胜任自然资源调查、智慧城市建设、应急测绘、生态环境监测、农业植保、林业调查、巡检等领域的高素质技术技能人才。通过“课证融通”模式,在校期间可考取多项含金量证书,包括民航局(CAAC)无人机驾驶员执照,以及人社部门认证的无人机测绘操控员、无人机装调检修工、无人机驾驶员等职业技能等级证书。

**实习就业:**本专业于大三上学期末开始实习,共实习6个月,主要实习单位有:成都建工第九公司、四川兴投城建设项目管理有限公司、四川金鑫测绘有限公司、四川伟程勘测服务有限公司等。毕业生可在测绘服务、地理信息科技、智慧城市运营等企业,从事无人机航测、遥感数据处理、三维建模、国土空间规划、灾害监测等工作。主要就业单位有:成都建工第九公司、四川兴投城建设项目管理有限公司、四川金鑫测绘有限公司、四川伟程勘测服务有限公司等。

## — 无人机应用技术

**专业简介:**本专业紧密对接国家低空经济发展战略,主要面向航空装备、测绘地理信息等领域,培养专科层次高素质实用型技术技能人才。面向通用航空、测绘地理信息、农业植保、电力巡检、应急救援、航空物流、建筑工程等行业一线岗位,培养能够胜任无人机制造、操控、维护、管理等工作的技术技能型人才。在校期间可报考并取得CAAC无人机驾驶员执照、无人机装调检修工、无人机测绘操控员等职业技能等级证书;从业后可继续考取测绘、工程、航空等领域相关职业资格与专业职称。

**实习就业:**主要就业岗位有:无人机飞行驾驶员(装配调试、航线规划、飞行操控)、无人机航拍技术员(广告/影视航拍、后期处理)、无人机巡检技术员(电力/管道/道路巡检)、无人机航测技术员(地形测绘、三维建模)、无人机植保技术员(农作物病虫害防治、精准施药)。主要就业单位有:无人机研发制造企业、测绘地理信息公司、建筑工程企业、电力/交通行业国企、应急管理部门合作单位、影视传媒公司等。

## 数字文旅与艺术学院



扫码了解更多

### —— 包装策划与设计

**专业简介:**本专业面向各类包装印刷企业、包装生产企业、广告公司、商品包装服务企业等职业群，培养能够从事包装设计、包装研发、包装策划等工作的高素质技术技能人才。

**实习就业:**本专业于大三上学期期末开始实习，共实习6个月。包装策划与设计专业可以在包装设计公司策划、设计、执行等职位，主要从事包装创意、包装结构设计、包装视觉设计、品牌包装推广等工作；在印刷企业主要从事包装印刷工艺、包装质量管控、印刷流程衔接等方面的工作；在文创企业、品牌企业，主要从事文创包装设计、品牌包装升级、包装成本优化等方面的工作；在互联网电商企业从事包括产品包装设计、电商包装优化、包装视觉营销等方面的工作。

### —— 旅游管理

**专业简介:**本专业面向旅行社及相关服务、游览景区管理、游乐园、休闲观光活动等行业的导游、旅游团队领队、旅行社计调、旅游咨询员、公共游览场所服务员、休闲农业服务员等岗位群，培养能够从事旅游咨询、旅游产品策划、旅游数字营销、目的地运营管理等工作的高素质技术技能人才。

**实习就业:**本专业于大三上学期期末开始实习，共实习6个月，主要实习单位有：成都天府华侨城实业发展有限公司欢乐谷旅游分公司、达州市大巴山文化旅游发展有限公司、锦江宾馆、成都龙之梦酒店、达州凤凰国际大酒店、达州升华国际大酒店、金龙旅行社、苏州同里湖酒店等。本专业可在旅游行政管理部门、旅游景区、旅行社、星级酒店、研学旅行基地等从事旅游管理相关工作。

### —— 茶艺与茶文化

( 校级特色专业群专业 )

**专业简介:**本专业面向茶行业，培养能够从事茶艺展示、茶艺表演、茶文化传播、茶叶销售、茶文化课程销售、共享茶园销售、茶学培训讲师等工作的高素质技术技能人才。

**实习就业:**本专业于大三上学期期末开始实习，共实习6个月。学校与四川巴晓白茶业有限公司、四川国峰农业开发有限公司、四川巴山雀舌名茶实业有限公司、四川秀岭春天农业开发有限公司、四川千口一品茶业有限公司等多家茶企公司建立校企合作关系。可从事茶叶生产加工、茶叶贸易、茶馆经营、茶艺培训、茶文化传播、茶制品经营销售、品质管理及在线销售、茶品质检、茶事组织、茶会策划等工作。

## 人工智能学院



扫码了解更多

### —— 计算机应用技术

**专业简介:**本专业面向数字媒体技术行业的图形图像处理、游戏动画、虚拟现实开发、信息安全技术技术领域，培养能够从事计算机应用、维护和调试、数字媒体技术产业中图首视的编辑、虚拟现实技术应用及平面广告创意制作的高素质技术技能人才，2024、2025年本专业共招收了50名老挝国际生，在国际交流培养技能人才方面开拓新的目标。近年来，我院学生获得WPS办公应用职业技能等级证书（中级）60人。

**实习就业:**本专业于大三下学期开始实习，共实习6个月，主要实习单位有：四川华迪信息技术有限公司、科大讯飞股份有限公司、成都亿方数据信息有限公司、成都白石数艺科技有限公司等。本专业可在政府机关、企事业单位从事计算机组装与维护、网站建设与管理、数字媒体软件制作、虚拟现实技术制作、交互界面设计、IT产品市场营销等相关工作。

## —— 计算机网络技术

**专业简介:**本专业聚焦培养高素质技术技能人才，帮助学生夯实网络技术理论与开发基础，并熟练掌握程序设计、Web软件开发、网络搭建、设备部署、系统运维及安全防护等核心技能。在校期间，学生可报考相关职业资格证书，如网络管理员（初级）、网络工程师（中级）、信息通信网络运行管理员（高级）、人工智能训练师（高级）、网络系统建设与运维1+X证书（中级）等；也可报考行业认证，如华为HCIA、HCIP、HCIE技术专家、H3C认证等。

**实习就业:**本专业学生于大三下学期开始为期6个月的实习。合作企业包括华为公司、成都易腾创想智能科技有限公司、四川华迪信息技术有限公司、四川智天远科技有限公司、科大讯飞股份有限公司等。毕业生可就职于政府部门及各类企事业单位，从事计算机系统管理、网络构建与运维、网络安全防护及网络设备调试等关键技术岗位。主要就业单位包括中国移动、中国电信、中国联通、华为、腾讯、阿里、新华三、锐捷、神州数码等企业。本专业与华为技术有限公司建立了长期战略合作关系，在专业共建、人才共育与技术迭代方面持续深化合作。

## —— 软件技术 （省级现代学徒制试点专业）

**专业简介:**本专业面向软件和信息技术服务业的计算机工程技术人员、计算机程序设计员、计算机软件测试员职业群（或技术领域），培养能够从事程序设计与软件开发、软件测试与调试等工作的高技能人才。

**实习就业:**本专业于大三下学期开始实习，共实习6个月。遵循自主联系实习公司企业为主，学院推荐为辅原则，最大化发挥学生的优势特长与兴趣爱好。实习公司企业地址主要是成都、重庆、达州三地。实习内容主要是软件、游戏的开发和运维。毕业生可从事Java后端程序员、软件项目经理、软件程序员、前端开发、鸿蒙开发、Android开发、HTML5/JS/Web应用开发、Vue/Node.js开发、小程序开发、软件测试/游戏测试、IT技术支持、售后技术支持等工作。

## —— 人工智能技术应用

**专业简介:**本专业面向软件和信息技术服务业行业的人工智能训练师、人工智能工程技术人员职业群，培养能够从事数据标注、人工智能算法测试、人工智能产品数据库管理和算法参数设置、人工智能系统设计、优化、运维、管理和应用、人工智能应用开发工作的高素质技术技能人才。在校期间或就业后可学习报考国家职业工种人工智能训练师（一级、二级、三级、四级、五级）等级、人工智能工程技术人员（一级、二级、三级、四级、五级）等职业资格证书，通过学习，还可考取华为人工智能工程师认证(HCIA-AI)、1+X计算机视觉应用开发职业技能等级证书、1+X智能计算平台应用开发证书。

**实习就业:**本专业于大三下学期开始实习，共实习6个月，主要实习单位有：四川华迪信息技术有限公司、四川复生智能科技有限公司、四川智天远科技有限公司、成都易腾创想科技有限公司等。可从事人工智能应用产品开发与测试、数据处理、系统运维、产品营销、技术支持等工作。

答  
学  
生  
问

**问 一、对家庭经济困难学生有什么资助?**

**答:**按国家政策,学院设有国家奖学金、国家励志奖学金、国家助学金等,帮助你完成学业。有贷款需求的家庭经济困难学生可向户籍地县(市、区)教育主管部门学生资助管理中心咨询办理生源地信用助学贷款。

**问 二、专升本政策是什么?**

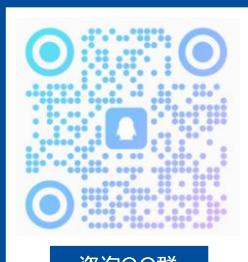
**答:**我校所有专业都可以专升本。按省教育厅《四川省普通高校专升本考试招生办法调整方案》最新规定,全省专升本实行统一报名、统一命题、统一考试、统一评卷、统一录取,不再限制对口升本学校。

**问 三、转专业有什么要求?**

**答:**符合条件的新生,可按学校规定申请转专业,具体办法详见官网:<https://jwc.dzvtc.edu.cn>

备注:本招生简章由达州职业技术学院招生就业处负责解释。

# 立德·敬业·勤学·善作



咨询QQ群



招生小程序

## 各二级学院招生专业咨询电话

二级学院	咨询老师及电话
临床医学院	龙老师 15283295153
人工智能学院	黄老师 13458460186
师范学院	刘老师 19983732135
数字文旅与艺术学院	高老师 18282974534
现代护理学院	王老师 15378286333
现代农业学院	潘老师 18482129417
智慧医技学院	何老师 15388395217
智能建造学院	杨老师 15808191119
智能制造学院	蒋老师 18381307387

联系部门:达州职业技术学院招生就业处

通信地址:四川省达州市通川区韩家坝犀牛大道书山路1号(望犀校区)

邮政编码:635001

招生咨询电话:0818-2309358、7959358

招生咨询QQ群:3986986

学院招生信息网:<https://zsw.dzvtc.edu.cn>